

Vážení zákazníci,

Pripravili sme pre Váš tento návod, ktorý Vám pomôže zvládnuť inštaláciu a prvotné nastavenie pracovného prostredia programu MEMPHIS. Integrovanou súčasťou programu MEMPHIS je HELP- kontextová nápoveda - dostupná z ktorekoľvek časti programu po stlačení klávesy F1. Text nápovedy sa aktualizuje príbežne a obsahuje všetky podstatné informácie, ktoré užívateľ potrebuje pre zvládnutie práce s programom.

1. Inštalácia základné informácie a nastavenia

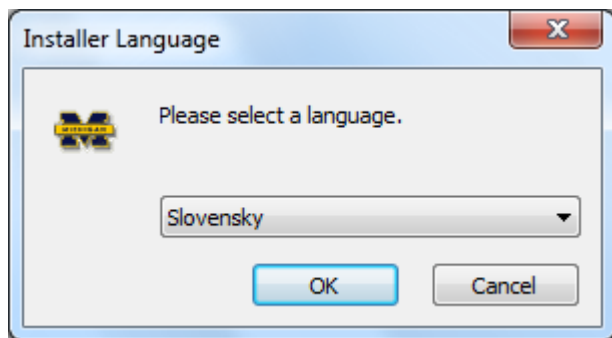
Pre úspešné nainštalovanie programu a nastavenie programu MEMPHIS odporúčame dodržať nasledovný postup:

- 1) Samotná inštalácia programu
- 2) Nastavenie systémových parametrov module **Servis**
- 3) Zadefinovanie údajov o firme, pre ktorú budete program používať – **Definovanie firiem**
- 4) Nastavenie organizačnej štruktúry /zadefinovanie skladov, bánk, pokladní, číslovanie dokladov atď. pomocou **Sprivodcu definovaním ORŠ**
- 5) Nastavenie užívateľov a ich práv v module **Prístupové práva**

Spustenie inštalácie

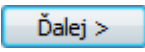
Inštaláciu spustíte spustením inštalačného programu, ktorý ste si stiahli z internetu, prípadne sa nachádza na inštalačnom CD.

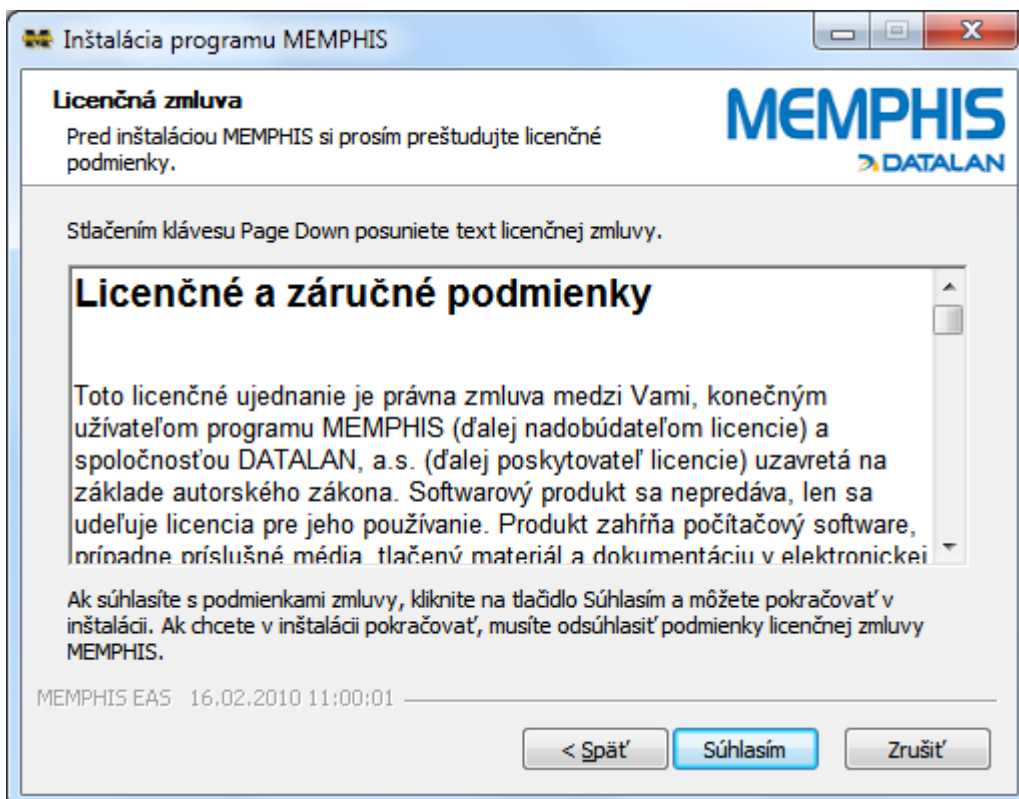
Po spustení vyberieme slovenský jazyk. Výber tohoto jazyka sa týka len inštalácie, nie prostredia samotnej aplikácie.

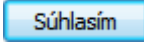


Tlačidlom  potvrdíme voľbu.

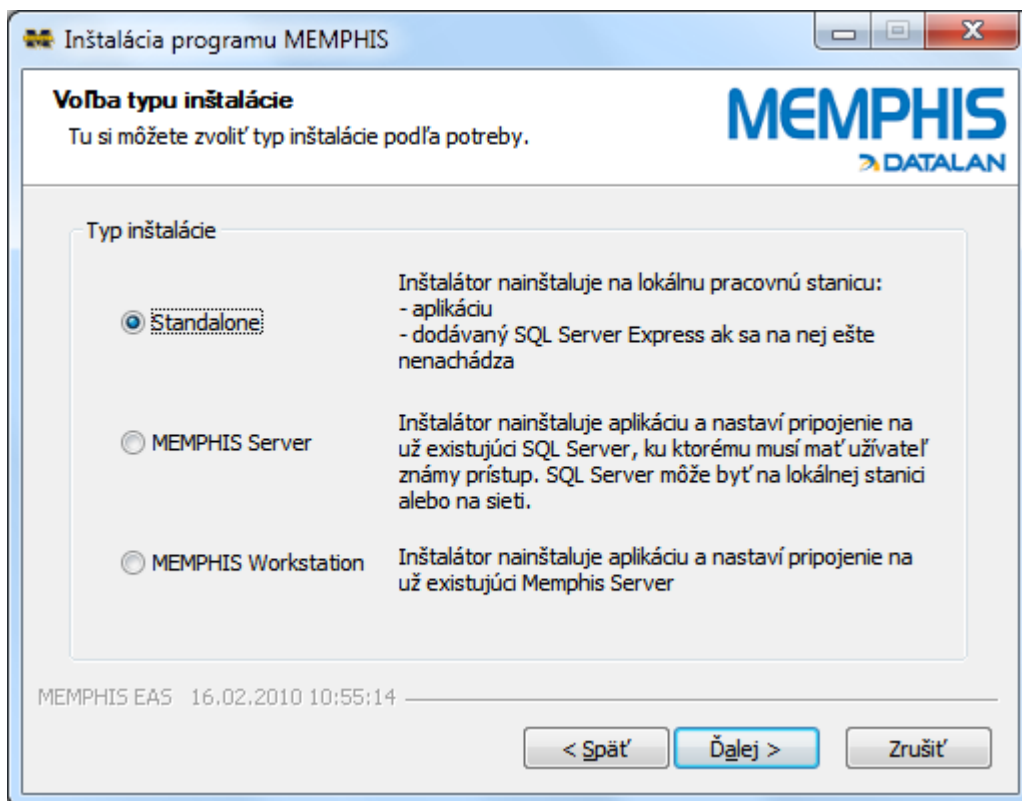


Tlačidlom  prejdeme k nasledujúcim krokom inštalácie.



Po prečítaní a odsúhlasení licenčných podmienok pokračujeme tlačidlom  v inštalácii.

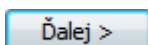




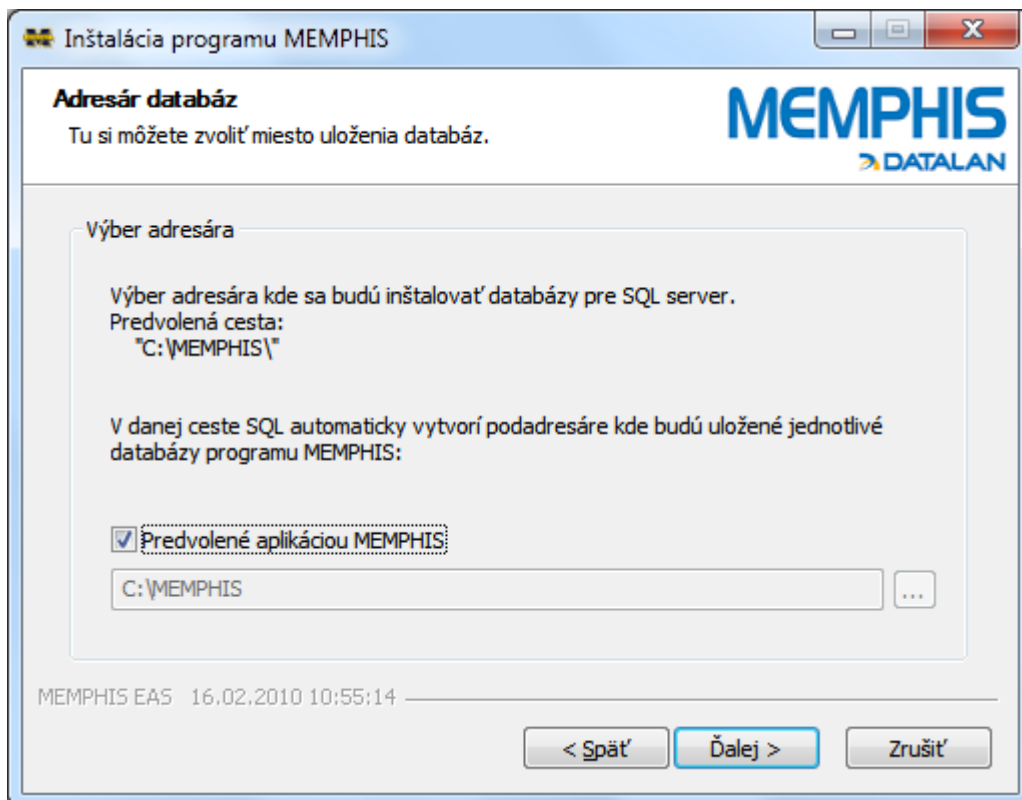
V tomto kroku vyberieme rozsah inštalácie podľa požiadaviek a aktuálnych podmienok.

- **Standalone** – lokálna inštalácia systému MEMPHIS, ktorá nainštaluje na dané PC aplikáciu MEMPHIS, databázu MEMPHIS a databázové prostredie MS SQL Server 2005 Express s prednastavenými parametrami. Túto voľbu použijeme ak na danom PC nie je SQL prostredie a plánujeme ho využiť ako Server stanicu.
- **MEMPHIS Server** – lokálna alebo sieťová inštalácia, pri ktorej sa nainštaluje aplikácia MEMPHIS spolu s databázou MEMPHIS, ktorá sa pripojí k existujúcemu prostrediu MS SQL. Túto voľbu použijeme ak sa na lokálnom alebo sieťovom PC využíva už existujúca MS SQL inštancia.
- **MEMPHIS Workstation** – lokálna alebo sieťová inštalácia, ktorá nainštaluje aplikáciu MEMPHIS a ponúkne adresár so zadaným prostredím MS SQL. Túto voľbu použijeme pri inštalácii na novú klientskú stanicu v sieti kde systém MEMPHIS už funguje.

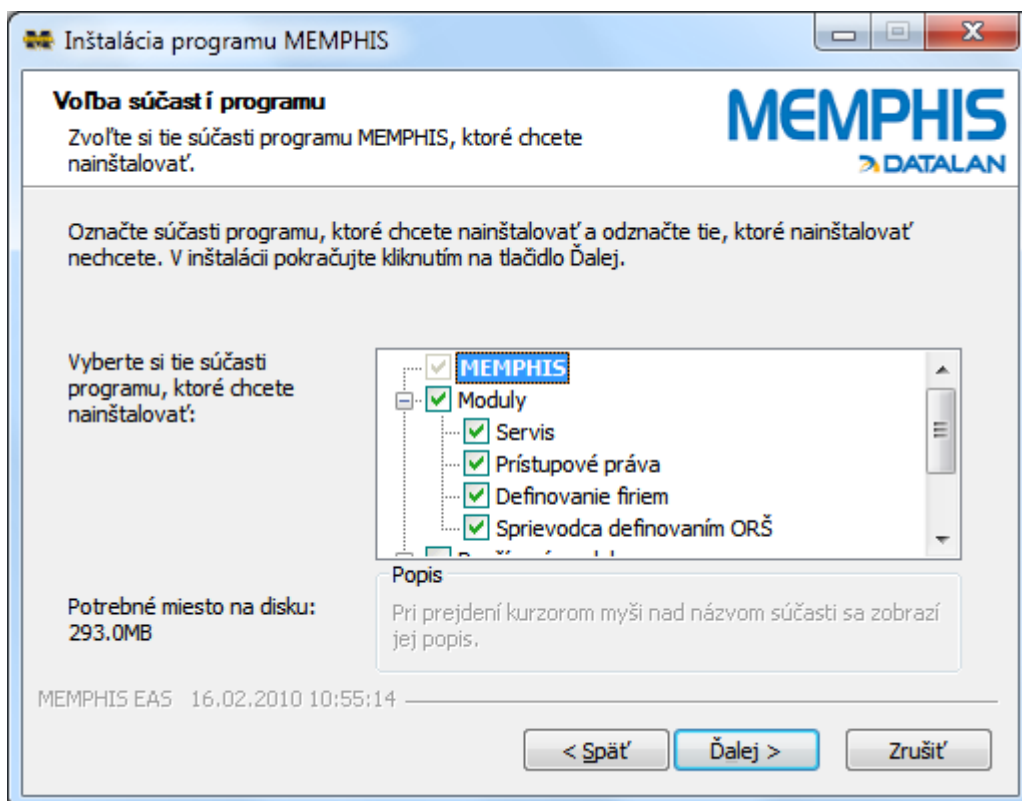
Po výbere jednej z možností pokračujeme



Inštalácia Standalone



Možnosť výberu adresára pre inštaláciu databázy MEMPHIS po odznačení štandardne predvoleného umiestnenia. **Doporučujeme** ponechať predvolenú cestu.



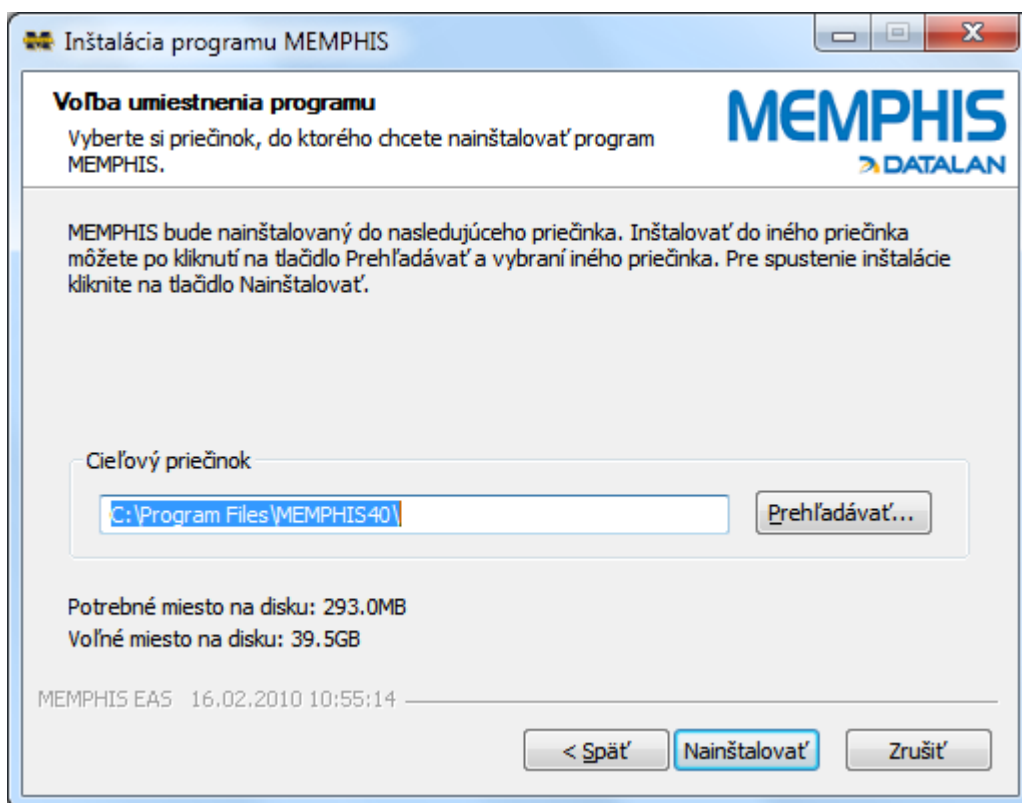
Možnosť voľby modulov systému MEMPHIS, ktoré majú byť nainštalované.
V prípade ak nebudete používať moduly rozšíreného systému MEMPHIS –

- Fiškálny modul
- Exporty-Importy,

ponechajte potvrdené prednastavené voľby pre inštaláciu štandardných modulov –

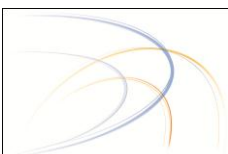
- MEMPHIS
- Servis
- Prístupové práva
- Definovanie firiem
- Sprievodca definovaním ORŠ

Potvrdením voľby Nástroje SQL Servera nainštalujete SQL Server Management Studio Express slúžiaceho na správu a úpravu databázy MEMPHIS.

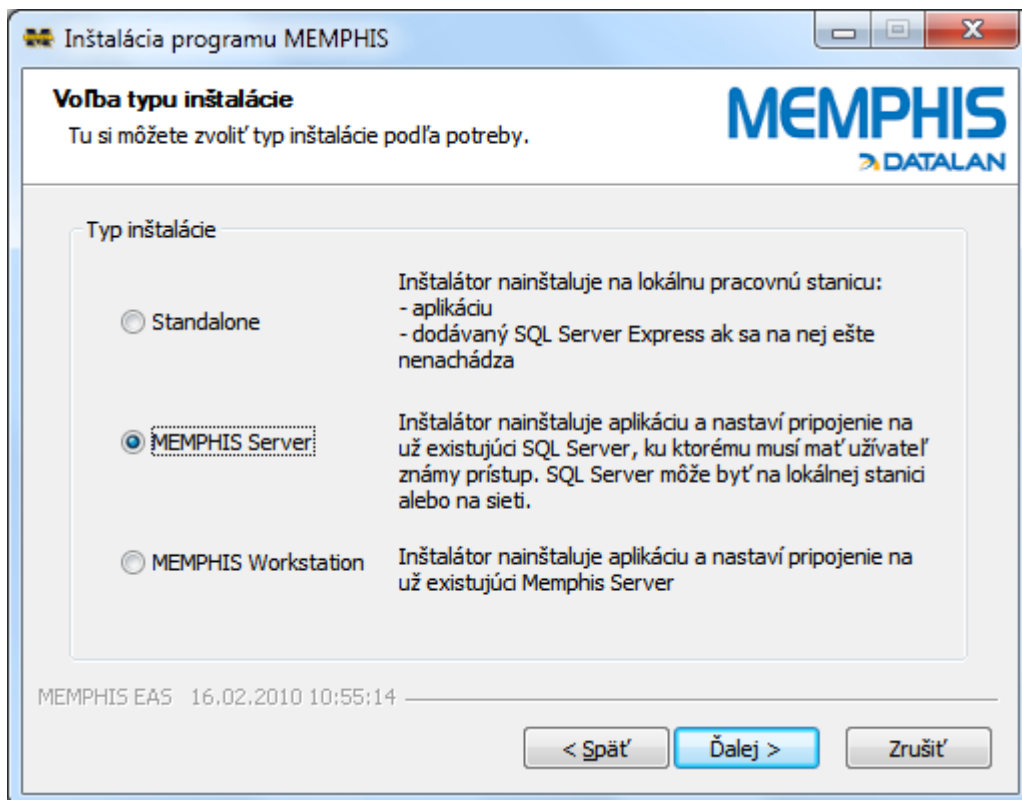


Možnosť výberu adresára pre inštaláciu aplikácie MEMPHIS. Doporučujeme ponechať predvolenú cestu.

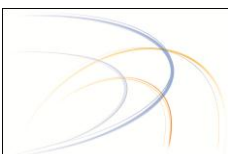
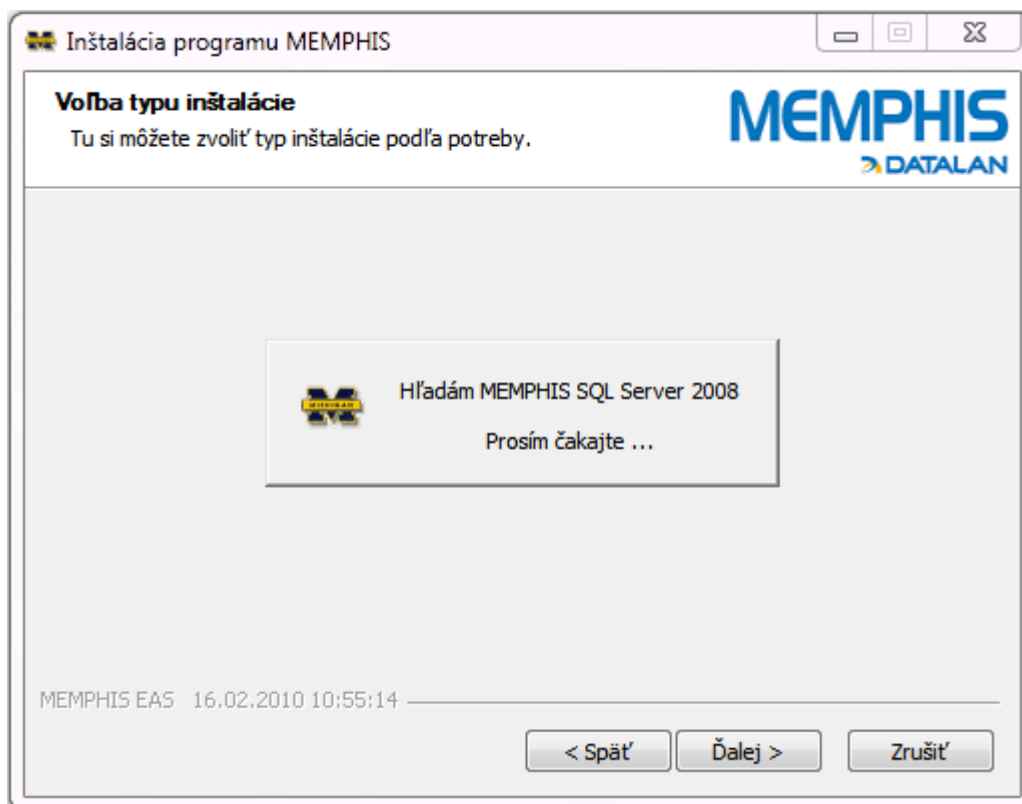
Tlačidlom **Nainštalovať** spustíme inštaláciu vybraných modulov do zvoleného adresára.



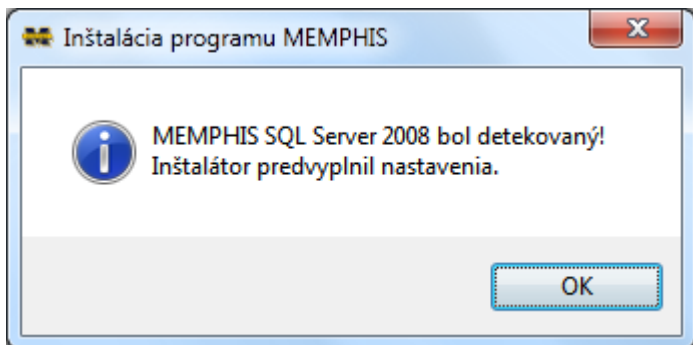
Inštalácia MEMPHIS Server



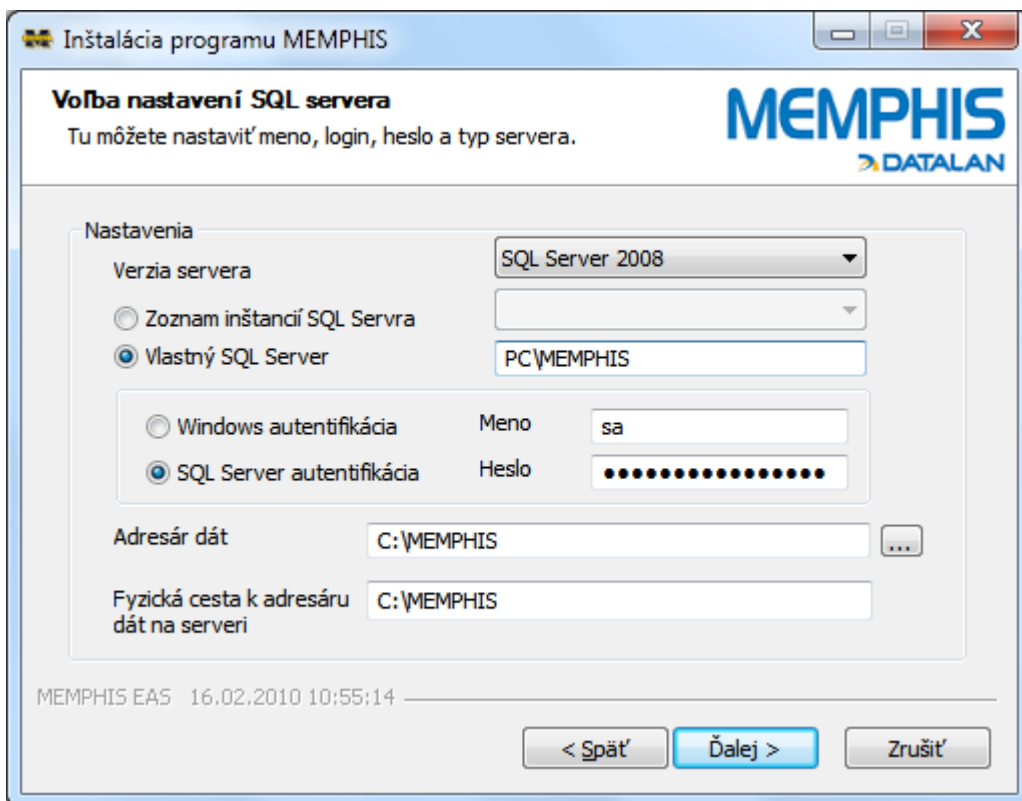
Po spustení danej voľby inštalátor hľadá existujúce prostredie MS SQL.




po jeho nájdení sa zobrazí nasledovná informácia:

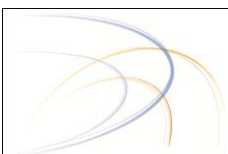


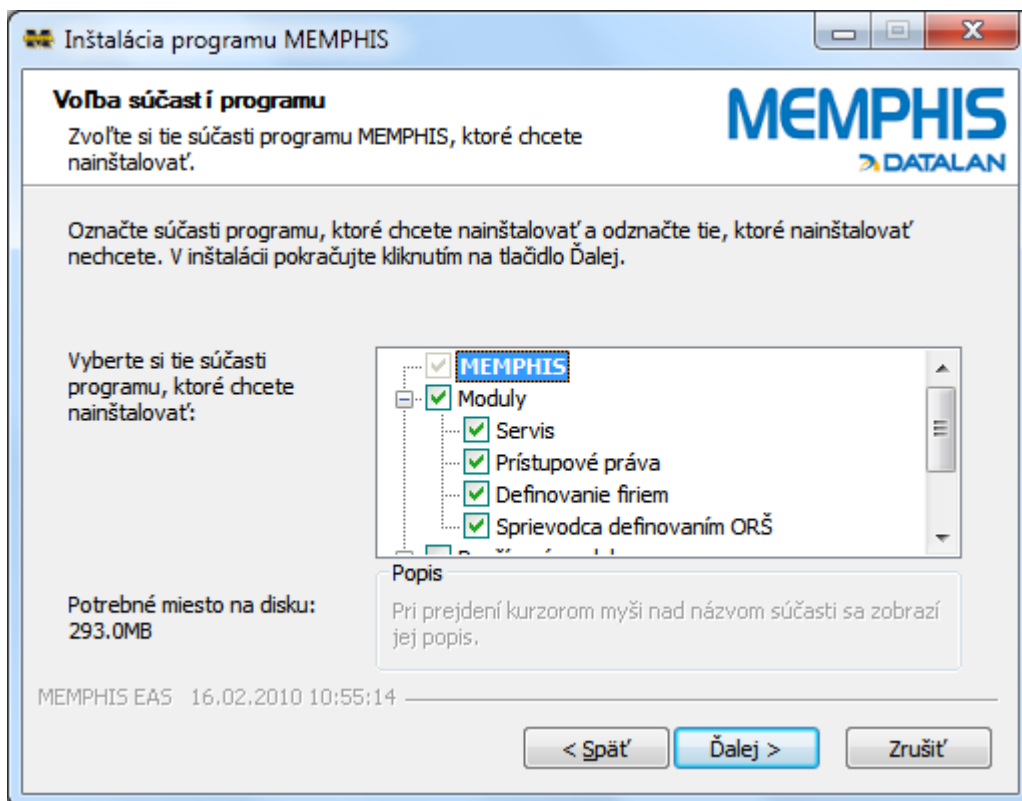
a inštalačný program predplní voľby nastavenia pre prístup na SQL databázu:



V poli Adresár dát vyplníme alebo vyhľadáme prostredníctvom tlačidla  cestu umiestnenia dát na serveri.

V ďalšom kroku vyberáme moduly systému MEMPHIS, ktoré majú byť nainštalované



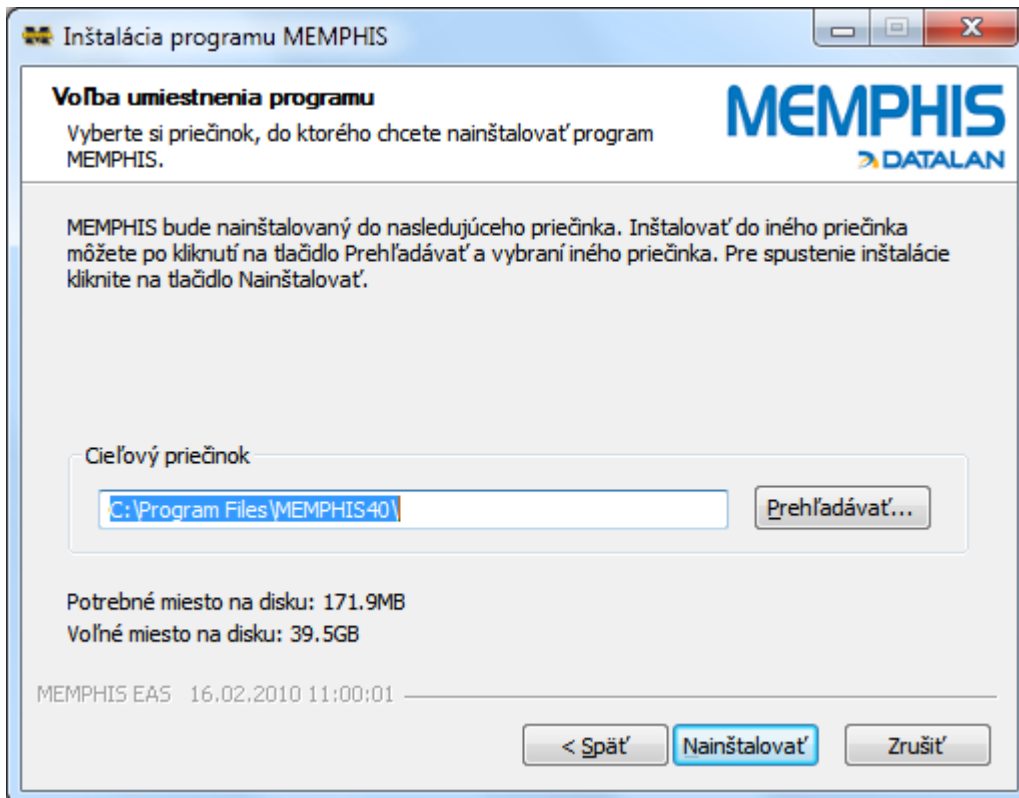


V prípade ak nebudete používať moduly rozšíreného systému MEMPHIS –

- Fiškálny modul
- Exporty-Importy,

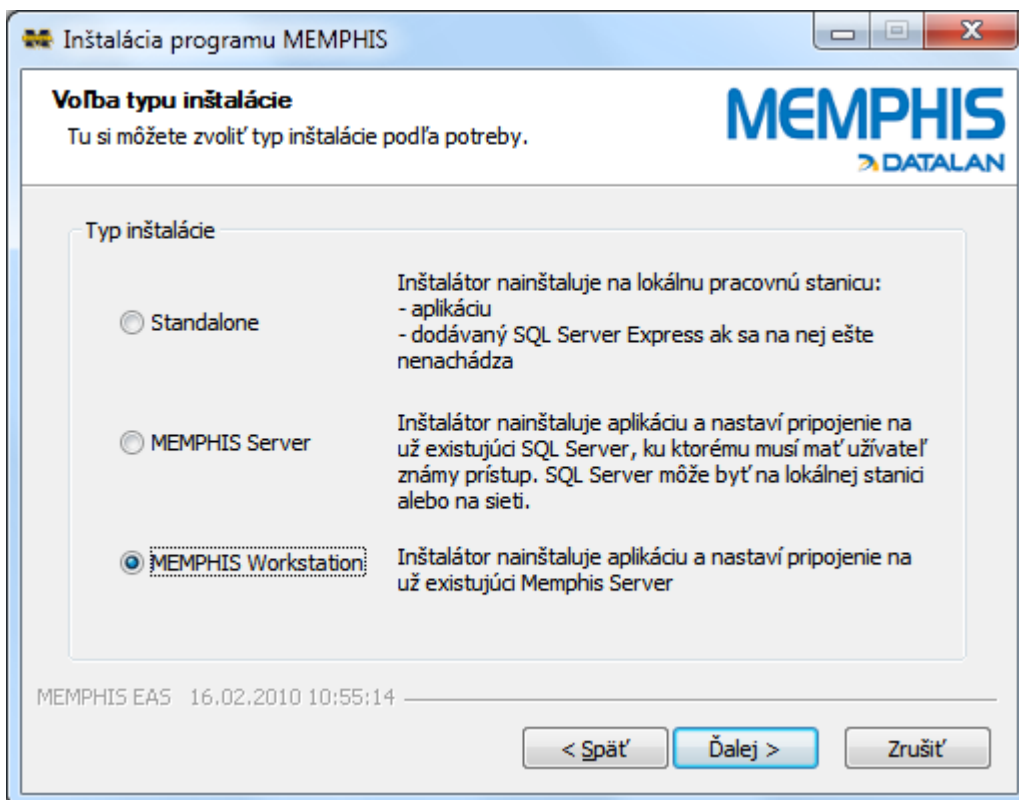
ponechajte potvrdené prednastavené voľby pre inštaláciu štandardných modulov –

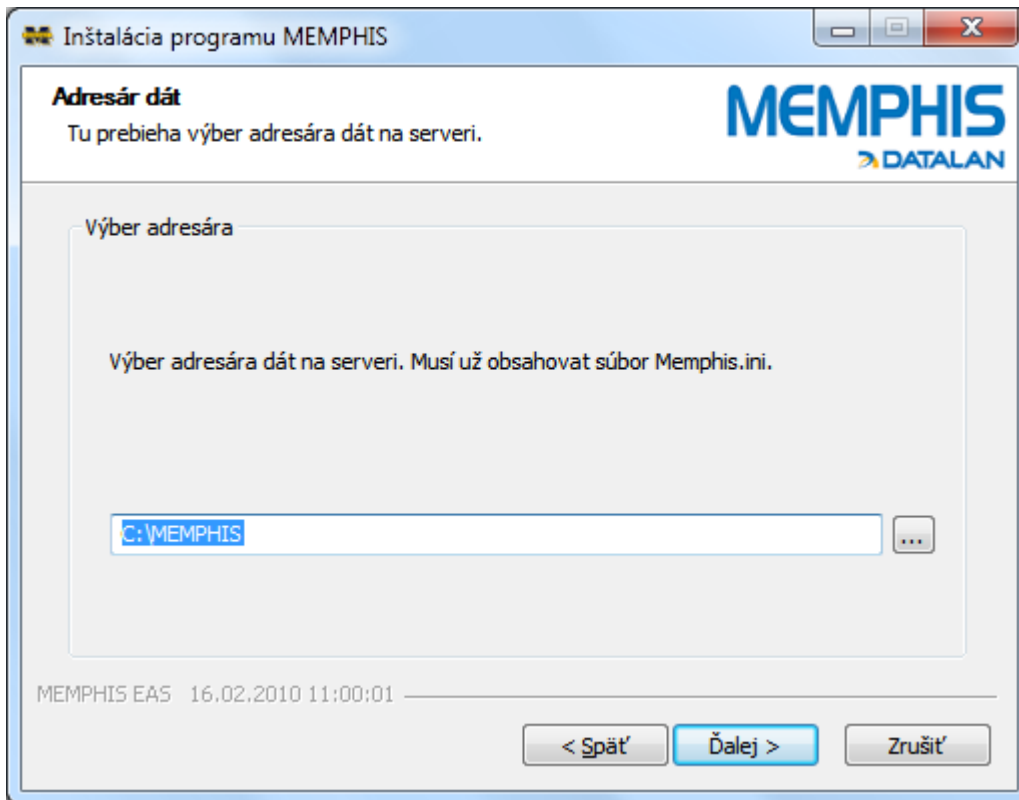
- MEMPHIS
- Servis
- Prístupové práva
- Definovanie firiem
- Sprievodca definovaním ORŠ



Možnosť výberu adresára pre inštaláciu aplikácie MEMPHIS. Doporučujeme ponechať predvolenú cestu. Tlačítkom **Nainštalovať** pustíme inštaláciu vybraných modulov do zvoleného adresára.

Inštalácia MEMPHIS Workstation

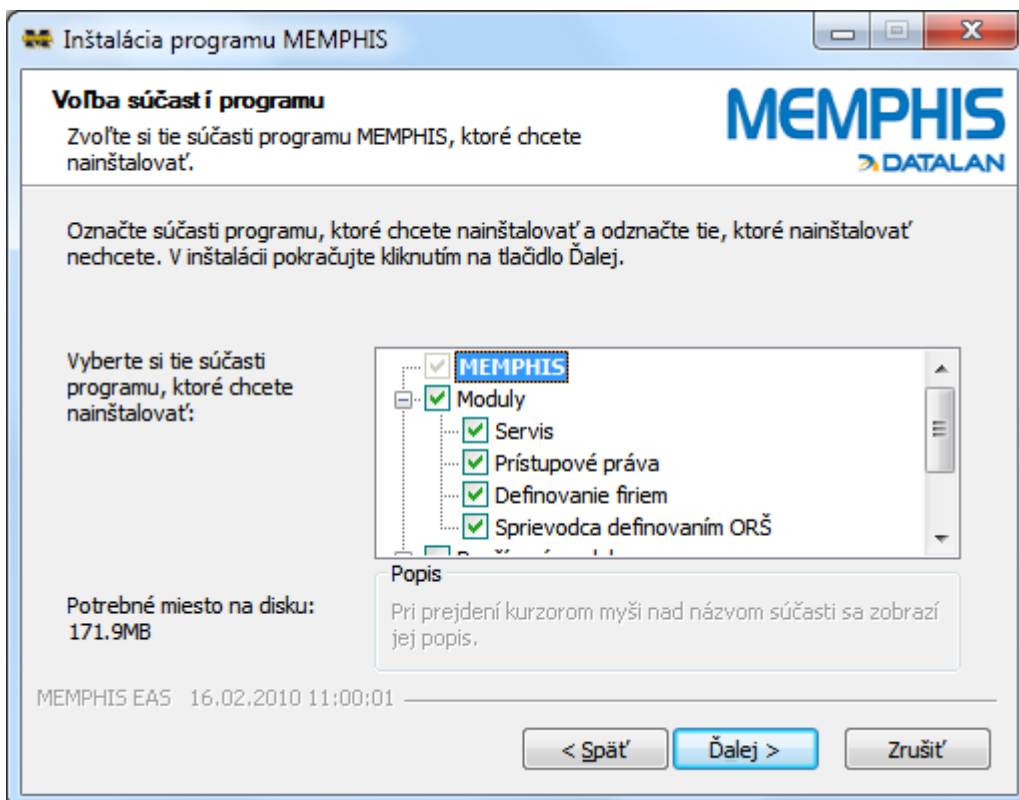




Keďže tento spôsob inštalácie používame pri existujúcom prostredí MS SQL s databázou MEMPHIS, inštalátor nás hneď vyzve na zadanie cesty.

Do poľa pre adresár dát vyplníme alebo vyhľadáme prostredníctvom tlačidla (...) adresár umiestnenia dát ktorý bude prístupný zo všetkých staníc na ktorých má fungovať systém MEMPHIS.

Nasleduje výber modulov systému MEMPHIS, ktoré majú byť nainštalované.



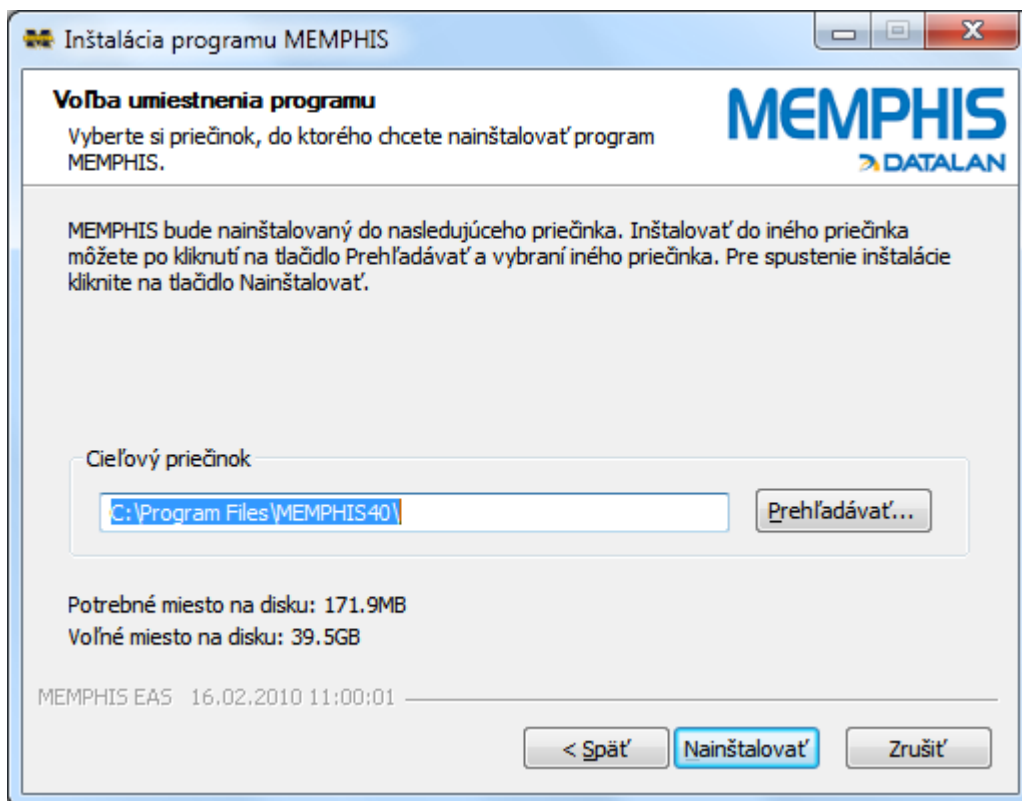
V prípade ak nebudete používať moduly rozšíreného systému MEMPHIS –

- Fiškálny modul
- Exporty-Importy,

ponechajte potvrdené prednastavené voľby pre inštaláciu štandardných modulov –

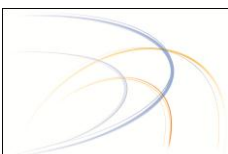
- MEMPHIS
- Servis
- Prístupové práva
- Definovanie firiem
- Sprievodca definovaním ORŠ

Potvrdením voľby Nástroje SQL Servera nainštalujete SQL Server Management Studio Express slúžiaceho na správu a úpravu databázy MEMPHIS.



Možnosť výberu adresára pre inštaláciu aplikácie MEMPHIS. Doporučujeme ponechať predvolenú cestu.

Tlačidlom **Nainštalovať** spustíme inštaláciu vybraných modulov do zvoleného adresára.



2. Počiatkové nastavenie systému pred jeho spustením

Moduly systému Memphis

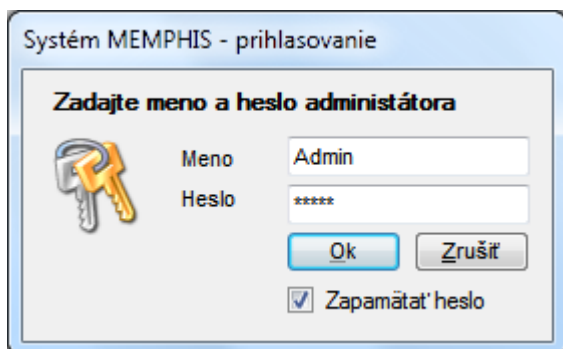
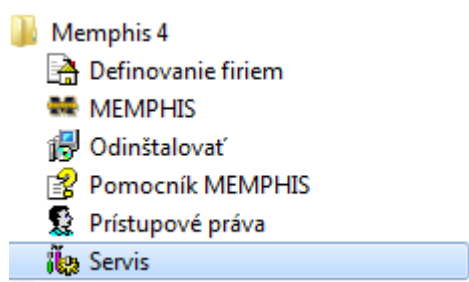
Systém pozostáva z týchto základných modulov:

- MEMPHIS
- Servis
- Prístupové práva
- Definovanie firiem
- Sprievodca definovaním ORŠ

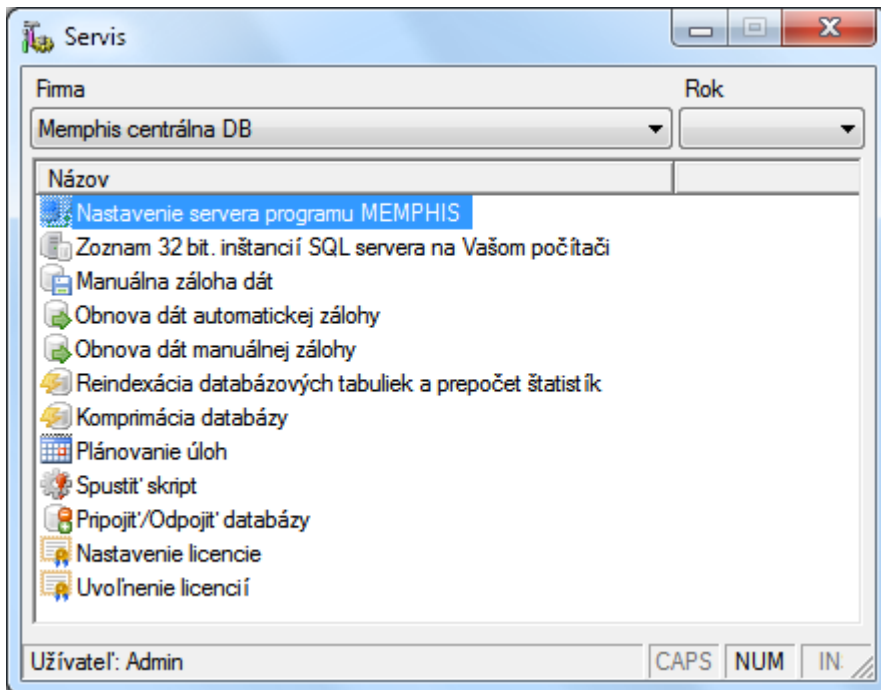
Modul Servis - nastavenie systému

Po inštalácii je potrebné najprv spustiť modul **Servis**

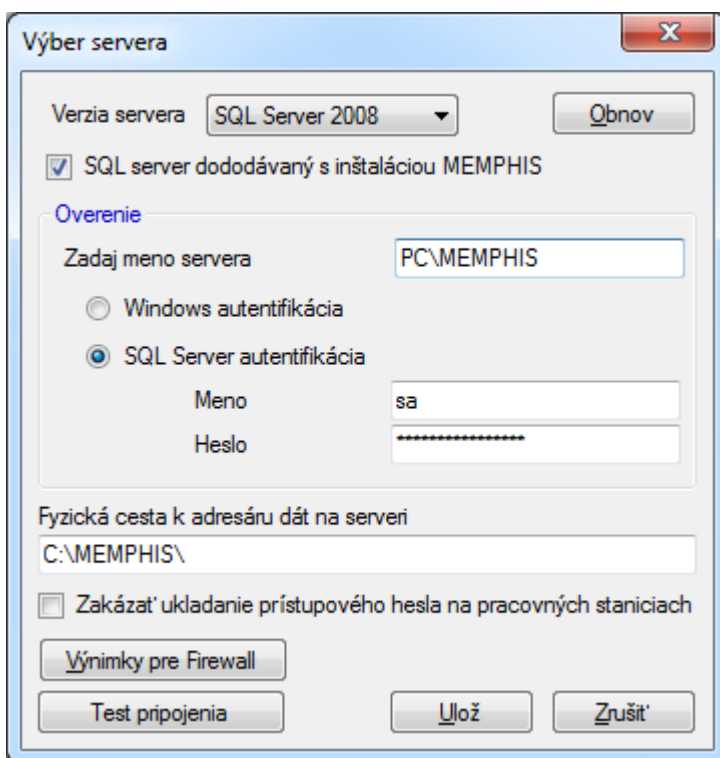
Spúšťače ikony všetkých modulov nájdete v Programovej skupine **MEMPHIS**, ktorú takisto vytvoril inštalačný program.



Do modulu sa prihlásime pod menom **Admin** a heslom **admin**.



Dvojklikom na položke **Nastavenie servera programu MEMPHIS** otvoríme dialógové okno



- **Verzia servera** - V zozname SQL Serverov je možné vybrať SQL Server 2008, 2005 a 2008.


Systém automaticky pri novej inštalácii dodávaného SQL Servera túto voľbu nastaví, resp. pri vlastnom SQL Serveri je nutné voľbu nastaviť manuálne.

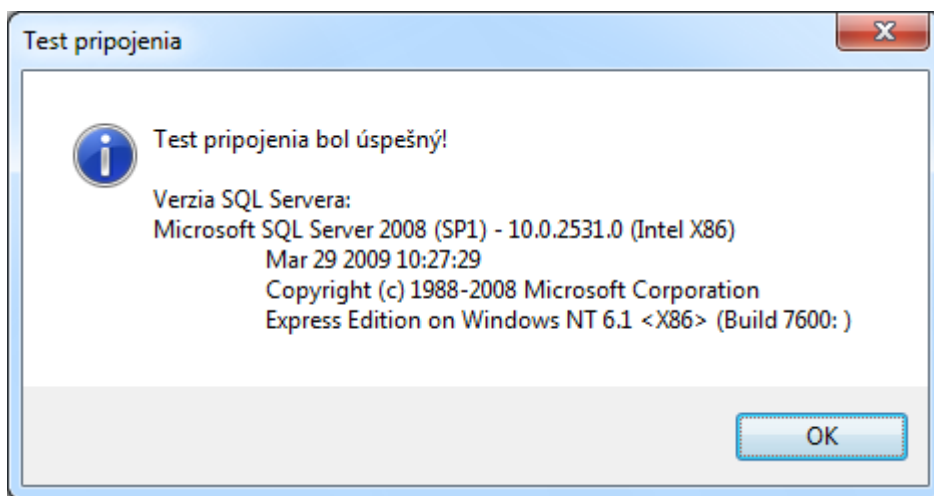
SQL Server 2008 - túto voľbu ponechajte, ak ste nainštalovali SQL server dodávaný spolu s inštaláčkou programu MEMPHIS.

- **SQL Server dodávaný s inštaláciou MEMPHIS** - druhý výber závisí od toho či inštalujeme SQL Server z inštaláčného programu MEMPHIS. Ak áno, zaškrtnite políčko. Ak bol SQL Server nainštalovaný iným spôsobom, potom je potvrdená druhá voľba zostane zaškrťavacie políčko prázdne.

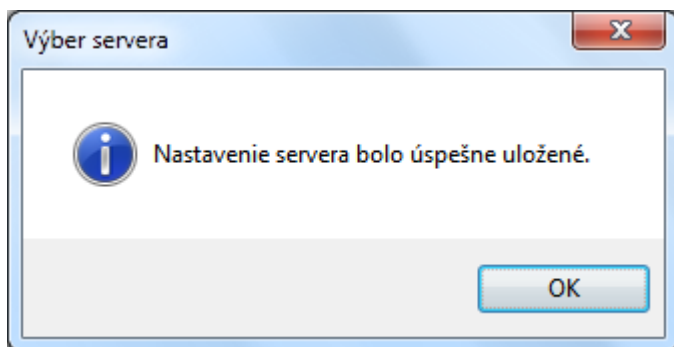


- **Zadaj meno servera** (doporučujeme ponechať meno servera a prihlasovacie údaje, ktoré predvyplnil inštalačný program)
- **Fyzická cesta k adresáru dát na serveri** - cestu k adresáru s umiestnením databázy definujeme z pohľadu ako je fyzické usporiadanie diskov na serveri, nie ako sú dané adresáre pripojené (namapované) z jednotlivých staníc. (cestu predvyplnil inštalačný program, podľa údajov zadaných pri výbere inštalačného adresára pre databázu programu MEMPHIS)
- **Zakázať ukladanie prístupového hesla na pracovných staniciach** – ak zakážete, nebude pri spustení programu MEMPHIS na prihlasovacej obrazovke dostupná možnosť Zapamätať heslo (pod prihlasovacími údajmi).

Tlačidlom  vyskúšame správnosť nastavenia spojenia so serverom. Výsledok testu musí skončiť nasledovným hlásením



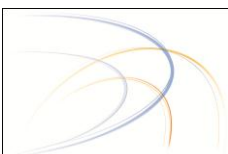
Po stlačení  sa vykonané nastavenie uloží.



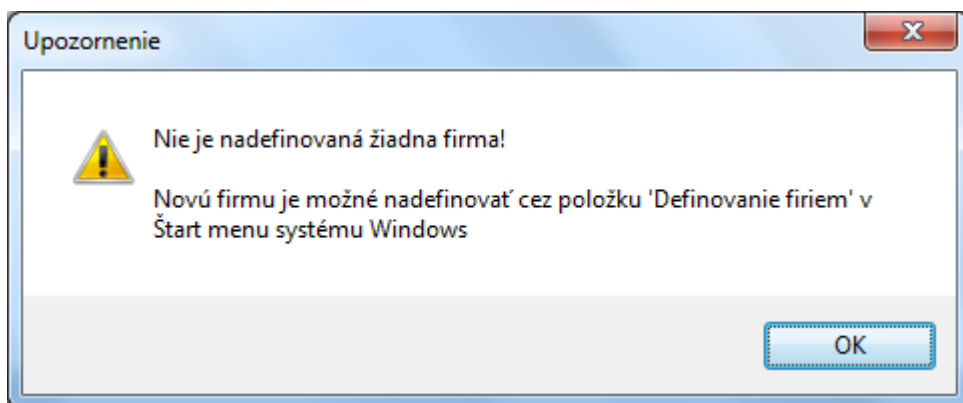
Modul Definovanie firiem

Pred začatím práce s programom MEMPHIS je potrebné vytvoriť novú firmu a rok. To znamená, že je potrebné nadefinovať všetky údaje o firme užívateľa softwaru, prípadne pri verzii "MULTI" je potrebné nadefinovať všetky údaje firiem, pre ktoré budete spracovávať ekonomickú agendu.

TIP - videoukážku založenia novej firmy si môžete pozrieť kliknutím na obrazok



Ak by ste program MEMPHIS spustili bez inicializácie firmy, na obrazovke by sa zobrazilo nasledovné hlásenie:

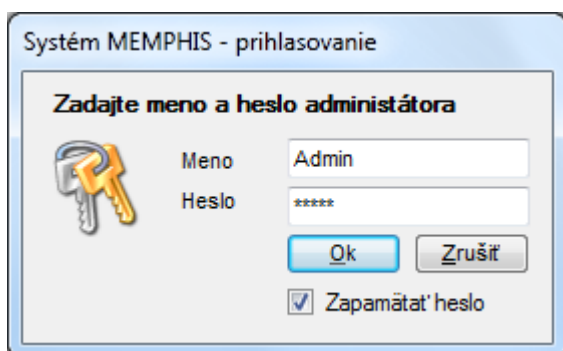


Definovanie firmy alebo roku sa realizuje prostredníctvom sprievodcu, ktorý vás v niekoľkých krokoch prevedie definovaním požadovaných údajov.

Program pre definovanie firiem nájdete v programovej skupine MEMPHIS 4 vytvorenej pri inštalácii.

Štart/Programy/MEMPHIS/Definovanie firiem

Prvý krok:



Prihláste sa

Meno: Admin
Heslo: admin

Druhý krok:

Definovanie firiem

Firma: Demo 2009

V prípade definovania nového roku zvoľte položku "Nový rok".
V prípade úprav v definícii existujúceho roku zvoľte položku
"Existujúci rok" a vyberte rok, pre ktorý požadujete vykonať zmeny.

Nový rok
 Existujúci rok

2009

Vymazať označený rok

< Späť Ďalší > Storno Dokončiť

Vyberte požadovanú firmu pre vykonanie úprav (len v prípade verzie "MULTI") alebo kliknite na položku "Nová firma" pre vytvorenie novej firmy.

Tretí krok:

Definovanie firiem

Firma: Demo 2009

V prípade definovania nového roku zvoľte položku "Nový rok".
V prípade úprav v definícii existujúceho roku zvoľte položku
"Existujúci rok" a vyberte rok, pre ktorý požadujete vykonať zmeny.

Nový rok
 Existujúci rok

2009

Vymazať označený rok

< Späť Ďalší > Storno Dokončiť

Vyberte požadovaný rok pre vykonanie úprav, alebo kliknite na položku "Nový rok" pre vytvorenie nového roka. V prípade, že chcete rok a firmu zmazať, označte políčko "Vymazať označený rok". Pred zrušením existujúceho roku doporučujeme zálohovať dáta za príslušný rok.

Štvrtý krok:

Rok	2010
IČO	12348765
DIČ	2021222324
IČ DPH	SK2021222324
SK NACE	
Zapísaná v	v Obchodnom registri Okresného súdu
Pod číslom	5445 s.r.o.
Názov1 firmy	DEMO, s.r.o.
Názov2 firmy	
Adresa	Dlhá 15
Miesto	Banská Bystrica
PSČ	974 01
Štát	Slovenská republika
Zadajte názov adresára, kde budú uložené dáta	
Adresár dát	Demo_10

Zmena údajov < Spät Ďalší > Storno Dokončiť

Nadefinujte všetky základné údaje o firme.

Adresár dát - tu zadajte názov adresára, do ktorého sa budú ukladať Vaše dáta za príslušný rok. Adresár bude vytvorený v adresári MemphisData, ktorý vytvorila inštalácia programu. Názov adresára doporučujeme zvoliť v prípade verzie pre jednu firmu "DataXXXX". Pričom XXXX je rok, v ktorom sa bude evidovať účtovná agenda. V prípade multiverzie pre viac firiem "NázovFirmyXXXX".

Rok - rok v ktorom sa bude evidovať účtovná agenda.

Ostatné položky podľa výpisu z Obchodného registra, alebo Živnostenského listu.

SK NACE - Údaj figuruje na tlačivách finančných analýz (Súvaha, Výkaz ziskov a strát), ktoré je možné generovať priamo z MEMPHIS-u.

Jedná sa o kód štatistickej klasifikácie ekonomických činností. Výplňa sa podľa prevažujúcej činnosti danej organizácie. Ich zoznam je prístupný na www.culture.gov.sk pod odkazom Štatistika kultúry.

Formát údajov je "xx.xx.x".

Piaty krok:

Definovanie firiem

Adresár dát Demo_10 Rok: 2010
Firma: DEMO, s.r.o.
Miesto: Banská Bystrica

Údaje prevádzky (vyplniť v prípade používania korešpondenč. adr.)

Názov1 firmy
Názov2 firmy
Adresa
Miesto
PSČ

Telefón 1 048-21521210 Fax 048-21521211
Telefón 2 E-mail demo@demo.eu
Mobil WWW www.memphisonline.s

< Späť Ďalší > Storno Dokončiť

Zadajte pre danú firmu telefónne a faxové čísla a prípadne aj E-mail. Všetky zadané kontakty budú zobrazené v päte výstupných dokladov ako je napríklad Vystavená faktúra, Dodací list a pod.

Šiesty krok:

Definovanie firiem

Adresár dát Demo_10 Rok: 2010
Firma: DEMO, s.r.o.
Miesto: Banská Bystrica

Neplatič dane z pridanej hodnoty
 Platič dane z pridanej hodnoty
 Mesačný platič
 Štvrtročný platič

DPH účty daňových dokladov účtovať do UO podľa rozpisu DPH
 Jednoduché účtovníctvo
 Posielať notifikačné e-maily v obchodných prípadoch

Koeficient pomemého odpočítania dane 1,000
Mesiac v ktorom začína fiškálny rok 1

< Späť Ďalší > Storno Dokončiť

Zadajte, či je daná firma platiteľom DPH.

Ak práve vytvárate novú firmu a začínate spracovávať ekonomickú agendu prostredníctvom programu MEMPHIS od iného mesiaca ako od januára, zadajte počiatočné účtovné obdobie. V prípade, že toto nespravíte, je potrebné v module "Servis" vykonať za sebou taký počet mesačných účtovných závierok, aby ste sa presunuli do požadovaného účtovného obdobia.

DPH účty daňových dokladov účtovať do UO podľa rozpisu DPH - zapnutím tejto voľby za zmení pridelovanie záznamov účtovného denníka do účtovného obdobia. Záznamy s účtami, ktoré nie sú v účtovnom rozvrhu zadefinované ako účty DPH sa zaraďujú do období ako doteraz.

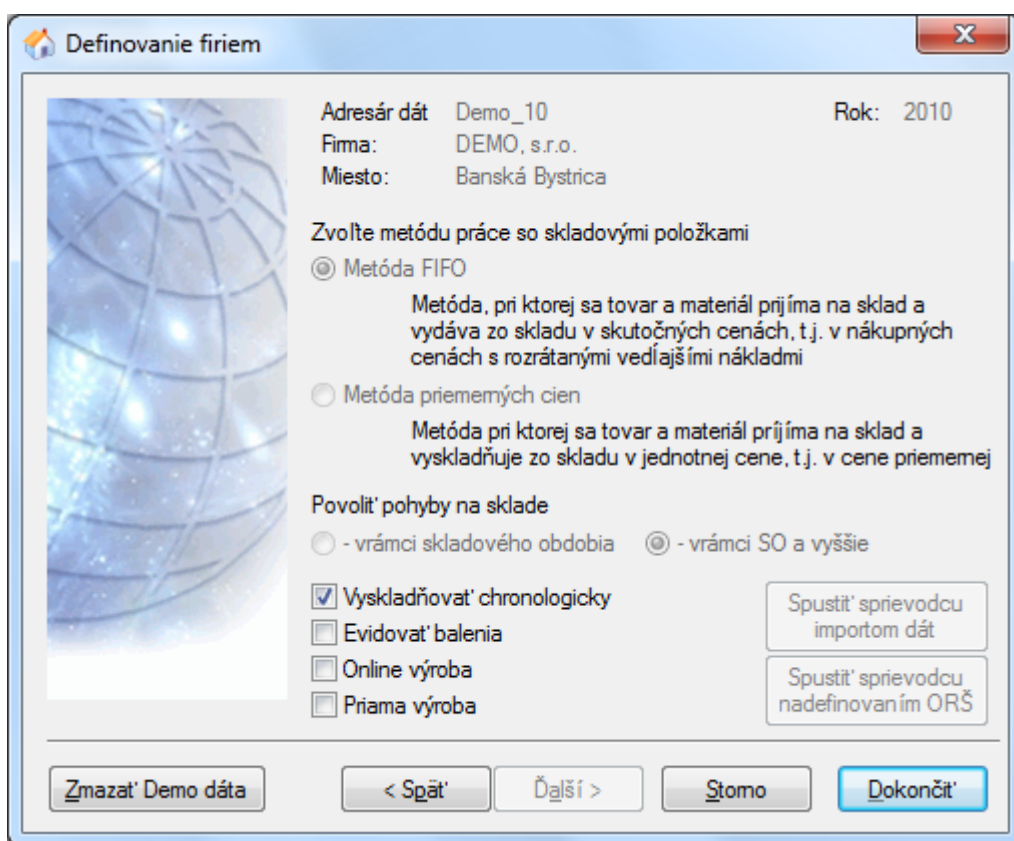
Zmena nastáva však pre záznamy s DPH účtami. Tieto sú automaticky zaradené do takého obdobia, ktoré je zistené z dátumu referenčného pre DPH (dátum označený na doklade modrou farbou).

V prípade, že je doklad schválený z pohľadu DPH - účtovné obdobie sa zisťuje z DPH obdobia dokladu.

Čiže ak užívateľ dodatočne zmení obdobie DPH dokladu, tak sa automaticky zmení aj účtovné obdobie záznamov denníka s DPH účtami na doklade, ktoré sú zaradené do iného obdobia ako je upravené obdobie DPH.

Posielať notifikačné emaily v obchodných prípadoch - nastavuje sa možnosť zasielania / nezasielania notifikačných mailov k obchodným prípadom.

Siedmy krok:



Vyskladňovať chronologicky - Parametrom je možné nastaviť, či chcete použiť chronologické vyskladňovanie pre konkrétnu firmu a rok. Pri chronologickom vyskladňovaní je ponúknutý ako počet kusov len obraz stavu skladu k dátumu, ku ktorému sa viaže upravovaná výdajka (resp. prevodka).

V prípade priemerných cien to navyše znamená, že skladník môže nahrávať príjemky aj dopredu a ceny položiek na sklade to k staršiemu dňu neovplyvní. Zvoľte požadovanú metódu práce so skladovými položkami

Tlačidlom  ukončíte definovanie firmy.

Definovanie organizačnej štruktúry

Posledným krokom, ktorý je potrebné urobiť, je nadefinovanie Organizačnej štruktúry – Spustiť sprievodcu nadefinovaním ORŠ.

Po kliknutí na túto voľbu sa Vám otvorí sprievodca, ktorý Vás prevedie jednotlivými krokmi, v ktorých si nadefinujete štruktúru vašej spoločnosti, banky, pokladne, sklady, číslovanie dokladov a iné parametre potrebné k správne fungovaniu programu MEMPHIS.

Tento krok môžete aj preskočiť a uvedené parametre nadefinovať neskôr v samotnom programe. Bude to však trochu náročnejšie, pretože musíte jednotlivé kroky „hľadať“ a tu ich máte sústredené v jednom slede.

Spustenie programu MEMPHIS

Po vykonaní a uložení počiatočných nastavení môžeme spustiť samotný systém Memphis. Prihlásime sa pod preddefinovaným užívateľom **admin** s heslom **admin**.

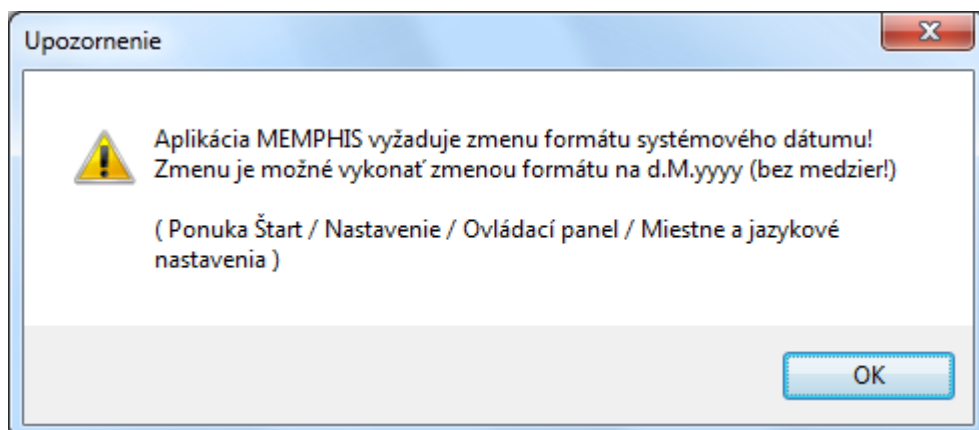


3. Systémové nastavenia WINDOWS

Formát dátumu

Pre správne fungovanie systému MEMPHIS je potrebné mať nastavený správny formát dátumu.

Ak nie je nastavenie v požadovanom formáte, program MEMPHIS vás na to po spustení upozorní nasledujúcim hlásením:

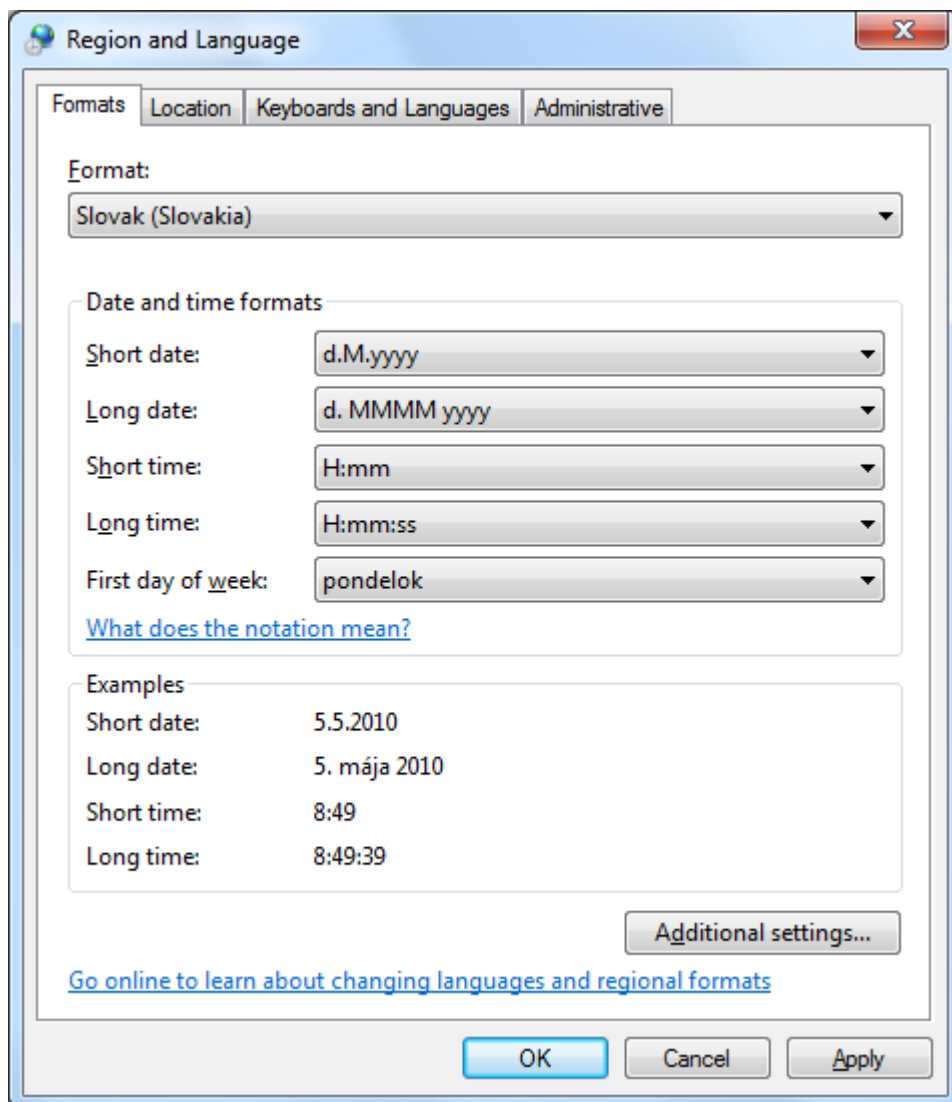


Nastavenie sa urobíte zmenou nastavenia v Regionálnych nastaveniach operačného systému Windows

(nasledovný postup platí v prostredí MS Windows7)

Control Panel / Region and language

V poli „Short date format“ musí byť vybraná voľba krátkeho formátu dátumu v tvare **d.M.yyyy**

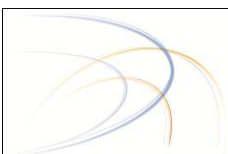
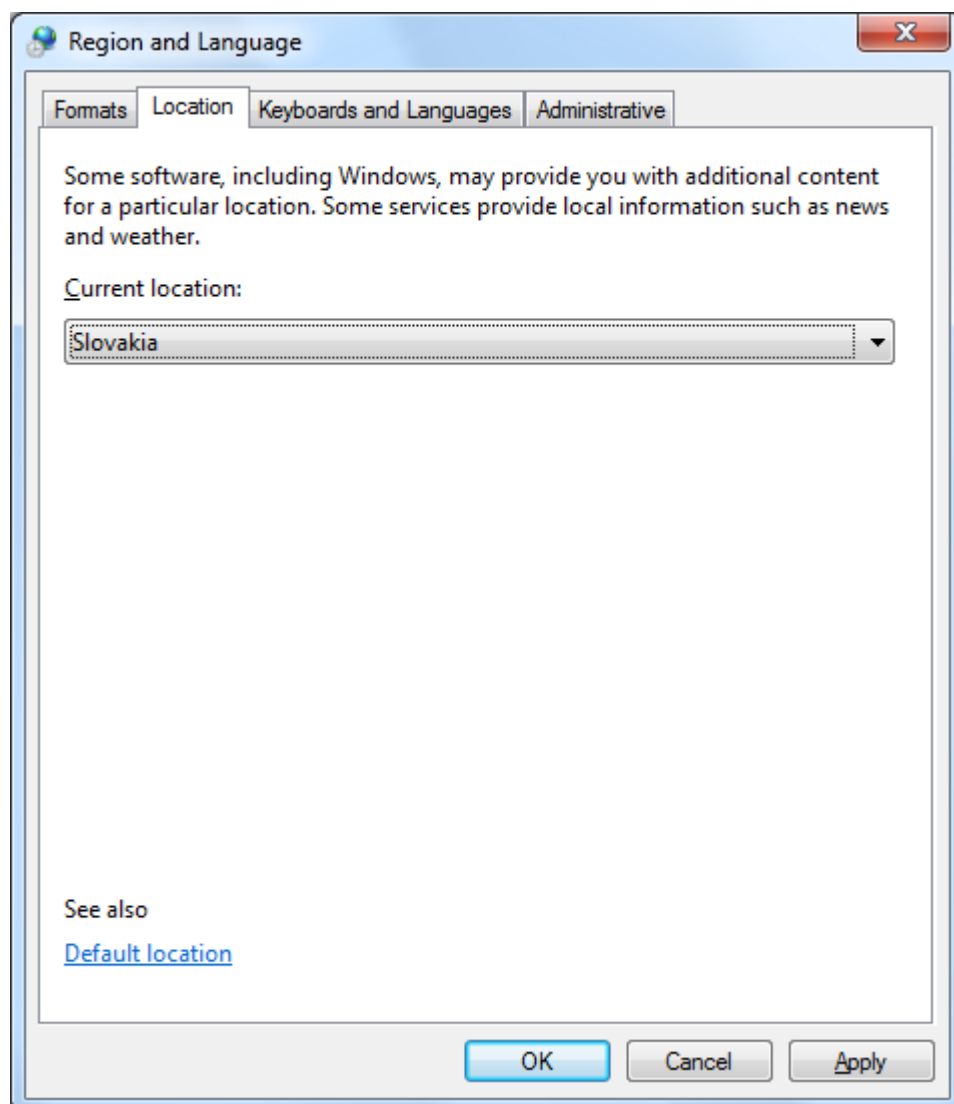


Nastavenie diakritiky

Pre správne zobrazovanie diakritiky v systéme MEMPHIS musí byť nastavené v

Control Panel / Region and language / Location

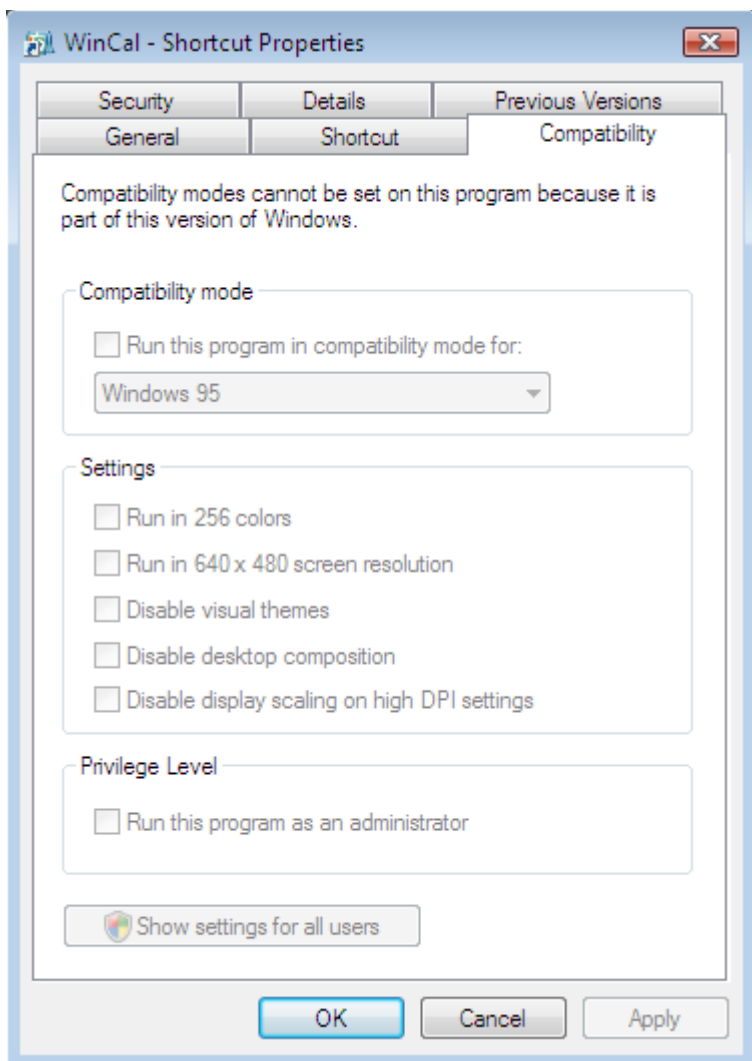
Current location - kódová stránka pre slovenskú diakritiku.



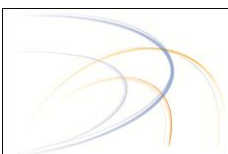
Nastavenie pre MS Windows VISTA

Pre správne fungovanie systému MEMPHIS v prostredí OS MS Windows VISTA, je potrebné nastanie spustenia jednotlivých modulov v kompatibilnom móde.

Nastavenie sa vykoná prostredníctvom vlastností aplikácie:



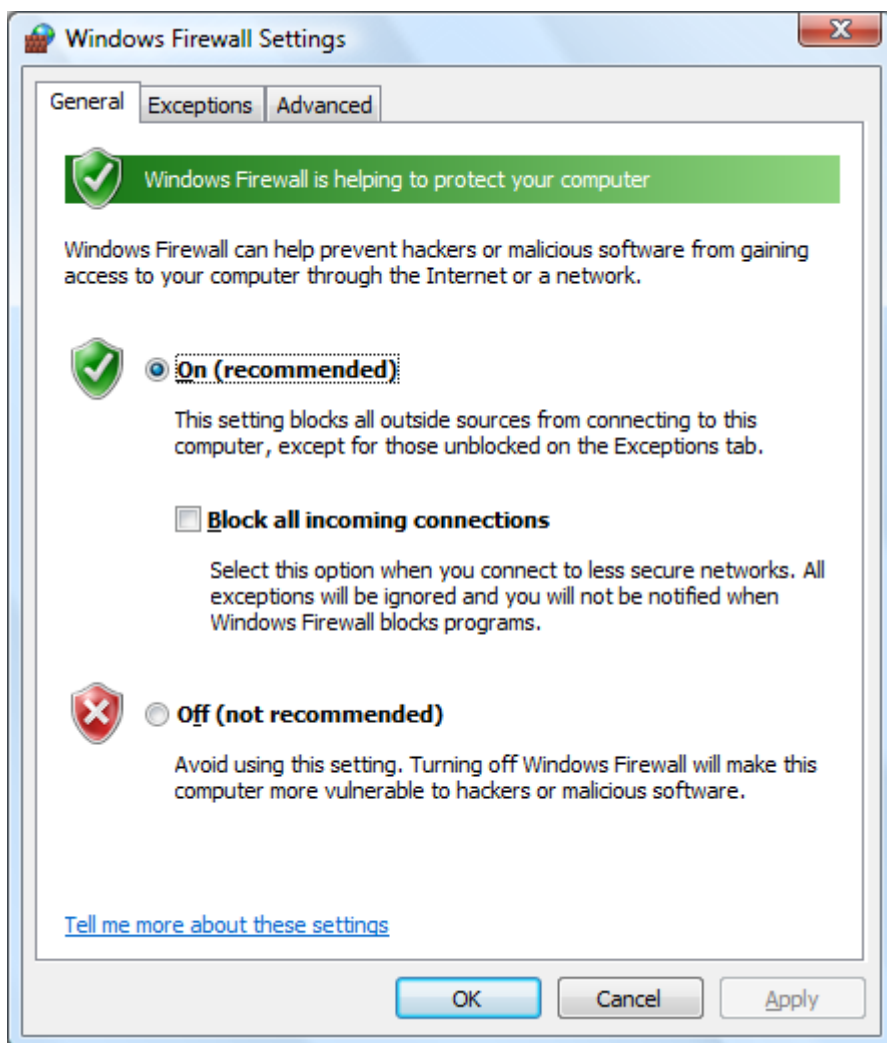
kde je potrebné na záložke Compatibility nastaviť voľbu „Run this program in compatibility mod for“ Windows XP. A takisto potvrdiť voľbu „Run this program as an administrator“.



Nastavenie Firewall - u

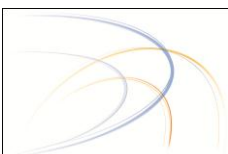
Pre korektné pripojenie MEMPHIS Workstation k uloženým dátam na MEMPHIS Serveri je potrebné zdefinovanie výnimiek pre Windows Firewall.

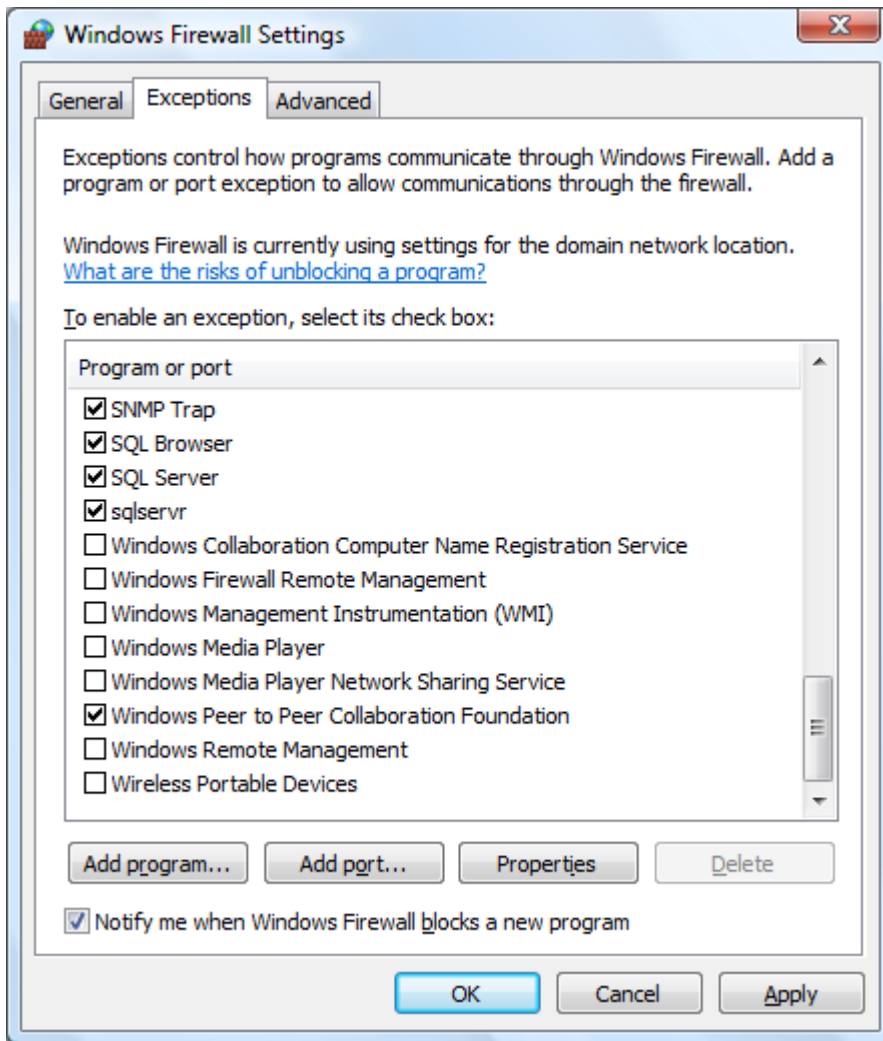
Nastavenie Windows Firewall pre MEMPHIS server



Na druhej záložke v definícii výnimiek je potrebné pridať záznamy pre SQL Browser, SQL Server a aplikáciu MS SQL

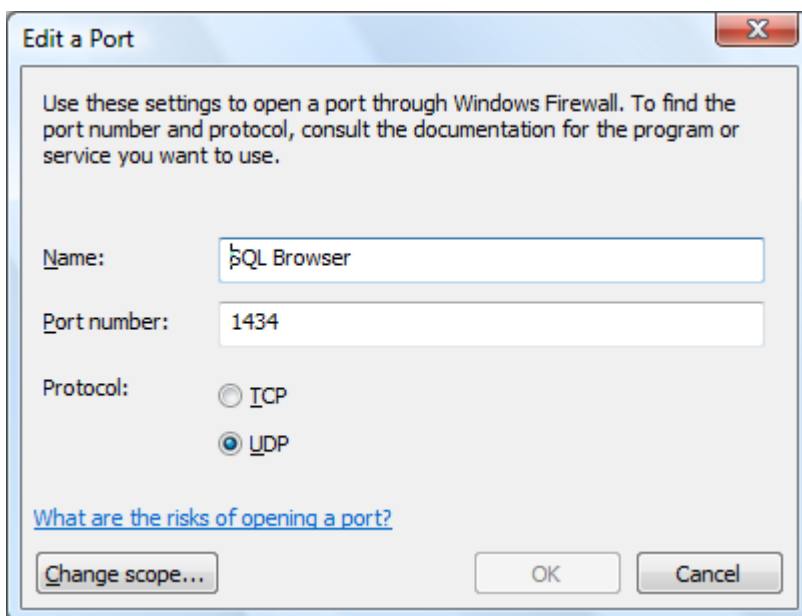
Program C:\Program Files\Microsoft SQL Server\MSSQL.1\MSSQL\Binn\Sqllservr.exe





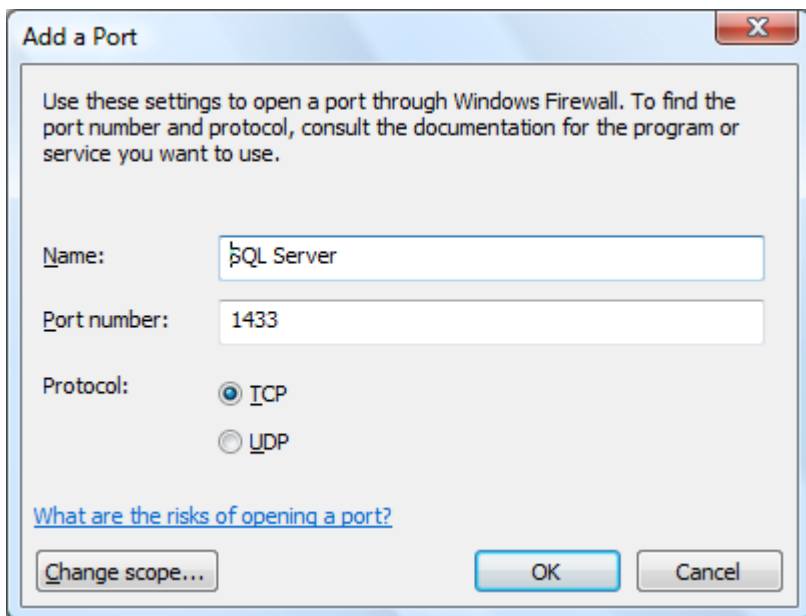
Tlačídlom 

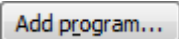
Názov výnimky: SQL Browser
Číslo portu: 1434
Port: UDP



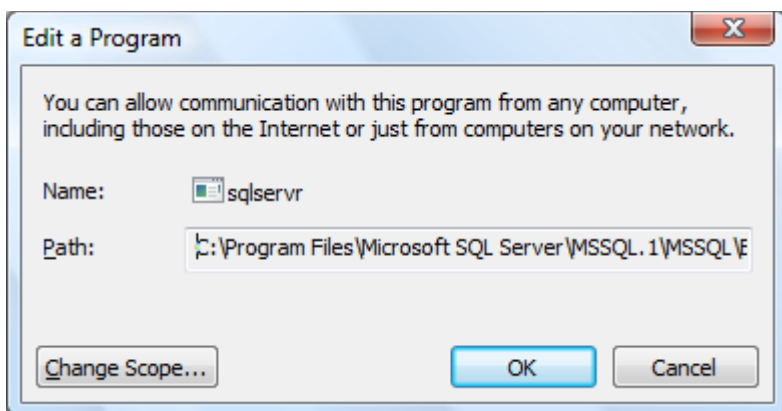
Tlačidlom 

Názov výnimky: SQL Server
Číslo portu: 1433
Port: TCP



Tlačidlom  pridať aplikáciu

Program C:\Program Files\Microsoft SQL Server\MSSQL.1\MSSQL\Binn\Sqservr.exe



Nastavenie Windows Firewall pre MEMPHIS Workstation

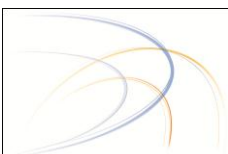
Pre MEMPHIS Workstation je postačujúce nadefinovanie výnimiek pre SQL Browser a SQL Server

Tlačidlom 

Názov výnimky: SQL Browser
Číslo portu: 1434
Port: UDP

Tlačidlom 

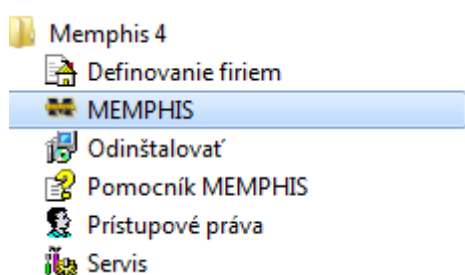
Názov výnimky: SQL Server
Číslo portu: 1433
Port: TCP



Spustenie programu MEMPHIS

Autori programu predpokladajú, že používateľovi sú známe základné znalosti ovládania PC a OS MS Windows a produktov MS Office, pretože program MEMPHIS využíva štandardy ovládania produktov Microsoft.!

1. Myšou kliknite na tlačítko "ŠTART", z rozbaľovacieho menu vyberte Programy /Programs/ a zvolte skupinu MEMPHIS. Zobrazí sa nasledovné roletové menu:



Kliknutím na MEMPHIS spustíte program.

Doporučenie: vytiahnite si na plochu odkaz na spustenie programu MEMPHIS

Pozn. Užívateľ sa môže do programu prihlásiť len raz - tzn. že pod tým istým menom a heslom sa nemôže prihlásiť súčasne na viacerých počítačoch zapojených do siete. Je povolené sa prihlásiť pod tým istým MEMPHIS účtom na viacerých počítačoch, pokiaľ sa jedná o prístup do rôznych modulov - napr. na jednom PC do Definovanie firiem a na inom do prístupové práva.

2. zobrazí sa nasledovné prihlasovacie okno:



Pre spustenie programu je potrebné zadať do polí Meno a Heslo - údaje, ktoré vám boli priradené na prístup v module Prístupové práva.

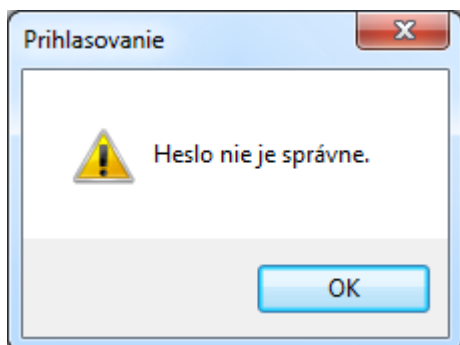
Prihlasovacie okno programu MEMPHIS obsahuje zaškrŕavacie políčko '**Zapamätať heslo**'.

Po zaškrŕnutí tohoto políčka a prihlásení sa do programu, si program heslo uloží. Pri ďalšom prihlásení je pole "Heslo" predvyplnené a stačí stlačiť klávesu ENTER. Vypnutím zaškrŕvacieho políčka pri ďalšom prihlásení sa zapamätanie hesla zruší.

(Pozn: Povolenie ukladania hesla je možné povoliť /zrušiť v module [Servis](#) pomocou položky "Zakázať ukladanie prístupového hesla na pracovných staniciach")

Upozornenie: doporučujeme zvážiť využitie tejto možnosti z hľadiska zabezpečenia prístupu k citlivým firemným údajom.

Ak zadáte nesprávne heslo, sa objaví chybové hlásenie:



Kliknite na OK a zadanie hesla opakujte. Ak sa to stále nedarí - najprv skontrolujte, či náhodou nemáte zapnuté písanie veľkých kláves (klávesa CapLock)

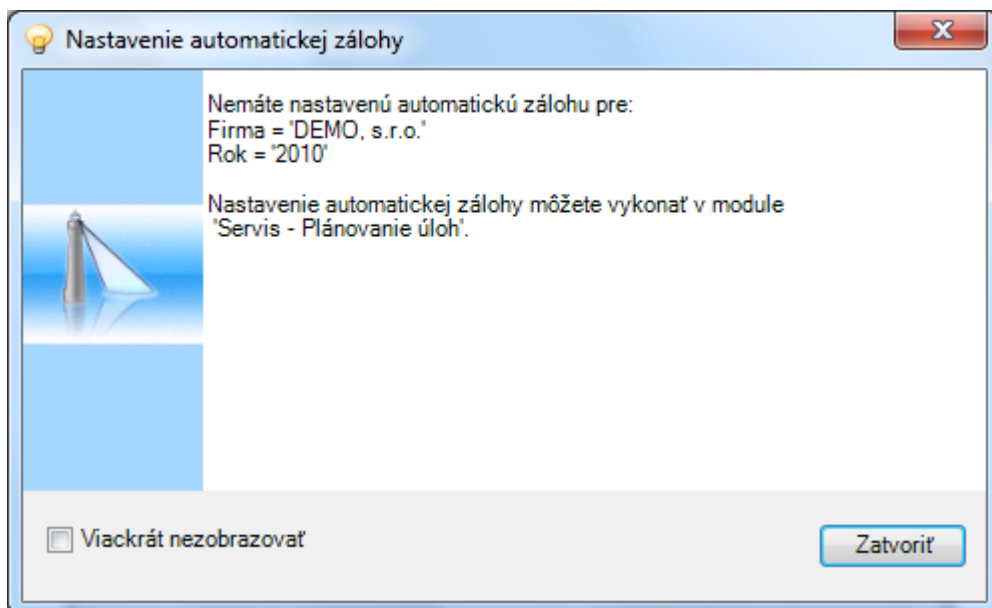
Ak si neviete spomenúť na heslo, alebo heslo bolo zmenené, tak kliknite v prihlasovacom okne na tlačítko Zrušiť a kontaktujte administrátora, prípadne riešte tento problém v module [Prístupové práva](#), zmenou prístupových údajov - hesla.

Nastavenie zálohovania dát

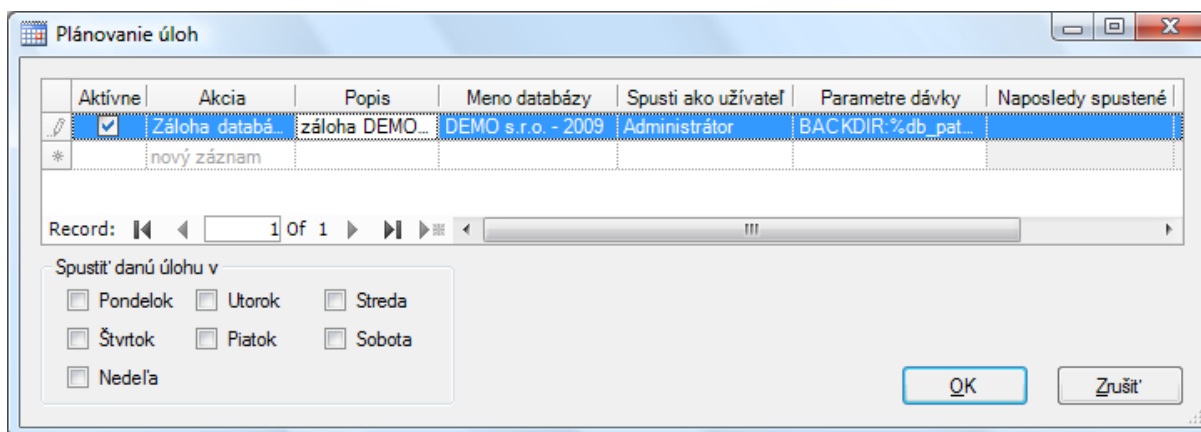
Ak nie je pre aktuálnu databázu nastavené automatické zálohovanie, tak sa pri štarte programu MEMPHIS zobrazí užívateľovi varovná správa, že nie je nastavené automatické zálohovanie databáz.

Užívateľ má možnosť, túto varovnú správu označiť aby sa už viackrát nezobrazovala.

Doporučujeme nastaviť automatické zálohovanie!



Nastavenie zálohovania dát – Servis – Plánovanie úloh



V rámci definície je potrebné vyplniť:

- Aktívne - po zaškrtnutí sa bude úloha vykonávať
- Akcia - typ akcie (k dispozícii sú voľby 'Záloha databázy' alebo 'Sťahovanie kurzov')
- Popis - popis úlohy
- Spusti ako užívateľ - MEMPHIS konto, pod ktorým sa má úloha spustiť
- Parametre dávky - voliteľné parametre dávky
- Parametre sú oddelené bodkočiarkou, nemajú fixné poradie a nie sú povinné

- Pod zoznamom akcií je potrebné zaškrtnúť, ktoré dni v týždni sa má operácia vykonať

system po vykonaní operácie uloží k záznamu dva údaje:

- Naposledy spustené
- Výstup posledného spustenia

Klávesové skratky

K jednotlivým funkciám programu MEMPHIS je možné pristupovať tromi spôsobmi. Prvým je využívanie hlavného menu aplikácie, kde sa nachádzajú všetky dostupné funkcie pre daný modul alebo aplikáciu. Druhým, o niečo rýchlejším spôsobom, je používanie nástrojovej lišty nachádzajúcej sa tesne pod hlavným menu, ktorá obsahuje najčastejšie používané funkcie. Ak vám viac vyhovuje ovládať program prostredníctvom klávesnice, môžete stlačením pevne definovaných kombinácií kláves využívať funkčnosť, ktorá je ekvivalentná predchádzajúcim dvom spôsobom. Tieto kombinácie kláves sa zvyknú tiež nazývať "klávesové skratky".

Klávesová skratka

Popis funkčnosti klávesovej skratky

Ctrl+S

Uložiť doklad (záznam) - aj po uložení zostane užívateľ na tom istom riadku aj keď by sa jeho pozícia zmenila (zmenou poľa, na ktoré je nastavené radenie).

Ctrl+N

Nový doklad (záznam).

Ctrl+P

Tlač dokladu alebo katalógu.

Ctrl+C, (Ctrl+Ins)

Skopírovať označený text do schránky Windows pre jeho následné vloženie na iné miesto.

Ctrl+V, (Shift+Ins)

Vložiť skopírovaný text uložený v schránke Windows na miesto, kde sa nachádza kurzor.

Ctrl+X

Skopírovať označený text do schránky Windows a vymazať z pôvodného miesta.

Del

Vymazať označený text, prípadne vymazanie znaku na pravo od pozície kurzora.

F1

Vyvolanie pomocníka programu MEMPHIS.

Ctrl+F

Hľadanie výskytu zadaného textu v dokladoch a katalógoch.

Ctrl+A

Označiť všetky záznamy v ľubovoľnom tabuľkovom zobrazení.

F4, Alt+Šípka dole

1.V hlavičkách dokladov a katalógov : vo všetkých kombinovaných poliach, ako napr. "Organizačná jednotka" v dokladoch po stlačení tejto klávesovej skratky sa "rozbalí" ponuka, z ktorej je možné vybrať stlačením klávesy ENTER požadovaný údaj.

2.V položkách dokladov a katalógov Rozbalenie okna s ponukou položiek. Táto funkcia je dostupná v poli "Typ" položiek dokladov v poli "DPH" položiek dokladov v poli

Ctrl+Tab	"Variabilný symbol" účtovného denníka v poli "Organizačná jednotka" účtovného denníka ap. Presun medzi záložkami v katalógoch a dokladoch. Presun z hlavného okna programu na zoznam položiek v strome.
Tab	Presun medzi poliami na záložkách. Presun zo zoznamu položiek v strome do hlavného okna programu.
ENTER, šípky	Presun medzi poliami, alebo riadkami na záložkách.
Ctrl+F9	Prehlásenie dokladu za vybavený
Ctrl+F11	Predkontácia dokladu na základe nastaveného účtovného pohybu.
Ctrl+F12	Prehlásenie dokladu za zaúčtovaný

Skratky používané na označovanie dokladov v programe MEMPHIS:

- **BAN** - banka
- **CNP** - cenová ponuka
- **DFA** - došlá faktúra
- **DOL** - dodací list
- **DOP** - dopyt
- **DZP** - došlá zálohová platba
- **IND** - interný doklad
- **MAT** - materiál
- **OBP** - obchodný partner
- **OPR** - obchodný prípad
- **ORJ** - organizačná jednotka
- **PKD** - pokladničný doklad
- **POK** - pokladňa
- **PRI** - príjemka
- **SDK** - saldokonto
- **SLU** - služba
- **TOV** - tovar
- **VFA** - vyšlá faktúra
- **VOB** - došlá objednávka
- **VYD** - výdajka
- **VZP** - vystavená zálohová platba

Podrobnejšie informácie o práci s modulmi programu MEMPHIS nájdete v kontextovom Helpe, ktorý je súčasťou programu a je dostupný buď z menu programu, alebo po stlačení klávesy F1.

Ďakujeme, že ste sa rozhodli používať program MEMPHIS a želáme Vám príjemnú prácu. V prípade, že elektronická nápoveda Vám nebude postačovať, môžete si objednať niektorý z balíkov technickej podpory, vyplnením registračného formulára na stránke www.memphisonline.sk v menu Podpora – Balíky podpory.

